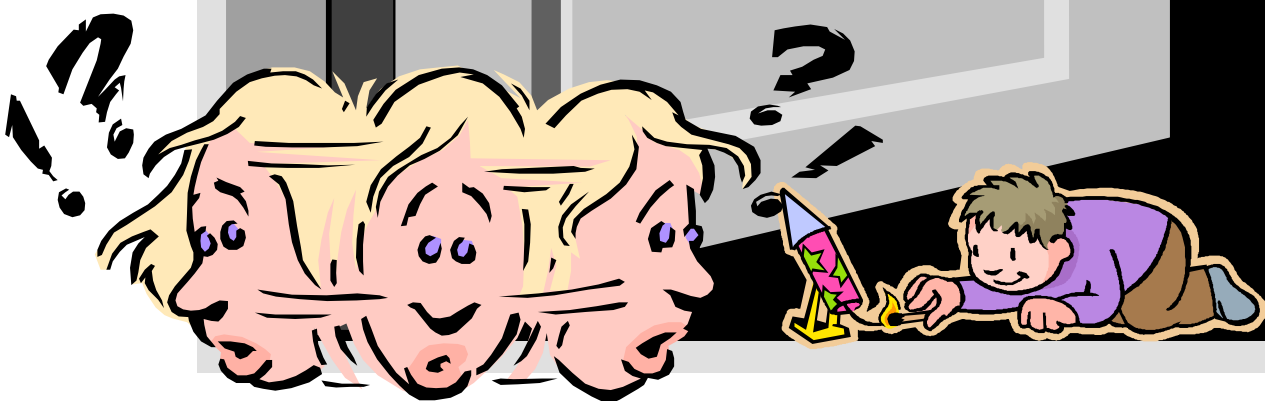


# Til uerfarne brugere

## af faglokaler

Faglokale



Arbejdsmiljøudvalget  
Danmarks Lærerforenings Amtskreds  
i Vestsjællands Amt

# Indholdsfortegnelse

Til uerfarne brugere	side	3
Billedkunst	side	4
Biologi	side	5
Drama	side	6
Fotolære	side	7
Fysik	side	8
Hjemkundskab	side	9
Håndarbejde	side	10
Idræt	side	11
IT	side	12
Natur/teknik	side	13
Sløjd	side	14
Svømning	side	15
Udendørs undervisning	side	16
Procedurer og aftaler	side	17
Litteraturliste	side	18
DLF's kredse i Vestsjællands amt	side	20

# Til uerfarne brugere af faglokaler

Folkeskolen bliver i dag brugt af mange forskellige personalegrupper. Således vil skolens faglokaler ofte blive brugt af ansatte, som ikke har daglig gang i faglokalerne og ikke har en uddannelse, som giver et naturligt kendskab til et faglokales brug.

I faglokaler er det vigtigt at have kendskab til lokalets indretning, maskiner og apparatur samt fagets forbrugsstoffer mv. Ophold og undervisning i faglokaler kræver ofte forudgående instruktion og skærpet agtpågivenhed med henblik på at undgå ulykker og skader hos elever og ansatte.

Nogle maskiner kræver en speciel uddannelse før man må anvende dem og i visse faglokaler er der krav om skærpet tilsynspligt.

## **Arbejds miljølovens krav:**

**Det er arbejdsgiverens pligt at sørge for, at arbejdsforholdene er sikkerheds- og sundhedsmæssigt forsvarlige.**

**Arbejdsgiveren skal gøre de ansatte bekendt med de ulykkes- og sygdomsfarer, der evt. er forbundet med deres arbejde.**

**Arbejdsgiveren skal sørge for, at de ansatte får den nødvendige instruktion og oplæring, således at arbejdet kan udføres fuldt forsvarligt.**

Alle skoler skal, via sikkerhedsgruppen, udarbejde procedurer for, hvorledes uerfarne brugere gives den nødvendige instruktion og oplæring i faglokalerne. Ligeledes bør der udarbejdes og oplyses om procedurer for, hvorledes man agerer, hvis uheldet er ude.

BAR U&F har udgivet bogen "Når klokken ringer – en branchevejledning om risikomomenter i undervisningen", som nøje gennemgår de enkelte faglokaler med tilhørende maskiner, forbrugsstoffer og andre risikomomenter. Dette hæfte og tilhørende plancher er derfor udelukkende tænkt som en hjælp i de situationer, hvor uerfarne brugere færdes i faglokalerne – det være sig vikarer, daginstitutioner, fritidsbrugere etc.

Alle ansatte har pligt til at indberette opståede/opdagede fejl og mangler i de fysiske rammer. Dette gøres til sikkerhedsgruppen eller til skolens kontor.

Både fysiske og psykiske skader, vold og trusler om vold, som erhverves mens man er på arbejde – eller i forbindelse med arbejdet, skal anmeldes som arbejdsulykke/arbejdsskade.

Henvend dig til sikkerhedsgruppen eller skolens leder.

Arbejds miljøudvalget  
DLF, Vestsjællands amt  
Efteråret 2003.

Skolens sikkerhedsgruppe er:

# Billedkunst

- Mad og drikke må ikke indtages i faglokalet.
- Det er vigtigt, at keramikbrænding kun foretages af lærere, som er særligt kyndige på området. Ovnene må ikke åbnes, før den er kold, og den må ikke kunne åbnes med strøm på. Ved tømning, sætning og rengøring af ovnen bæres åndedrætsværn med støvfilter.
- Skæremaskiner må kun anvendes med intakt sikkerhedsafskærmning og anvendes ikke af elever.
- Bearbejdning af gasbeton uden brug af beskyttelsesbriller og åndedrætsværn med støvfilter må kun foregå, hvis stenen holdes fugtig, og hvis det kan foregå uden fare for andre udendørs.
- Fedtsten kan indeholde asbest og må ikke bruges i undervisningen, med mindre leverandørens produktbeskrivelse godtgør, at den leverede sten er undersøgt og fundet asbestfri.
- Til afstøbning af legemsdele må kun anvendes færdigfabrikerede gipsbind beregnet til opgaven. Bearbejdning af færdigtørret gips bør ske ved procesventilation, subsidiært ved brug af fugtning til forhindring af støvdannelse.
- Håndtering af keramiske glasurer må kun varetages af lærere, som er særligt kyndige på området.
- Tørret, brændt ler må ikke slibes, Affald fra lerproduktionen, fx gamle aviser brugt som underlag, skal smides væk, mens de endnu er våde.
- Kun voksne må varme Cernit, og det skal foregå i en ovn under emhætte. I øvrigt skal der ved instruktionen sikres, at Cernit ikke puttes i munden, og at der vaskes hænder efter brug.
- Det er ikke tilladt at smelte fedtfarver og voksfarver.
- Tusser skal være vandbaserede og det må indskræmpes, at de ikke må bruges til dekoration af huden.
- Ved arbejde med våde farver skal hudkontakt undgås og der anvendes udelukkende vandbaserede produkter.
- Spraymalinger må ikke anvendes, da de forstøves så fint, at de kan indåndes.
- Arbejde med traditionelle kunstnerfarver (oliemaling) indebærer risiko for udsættelse for organiske opløsningsmidler.
- Brug kun vandbaseret lim.
- Lim, der varmes op i de meget populære limpistoler, må kun anvendes af voksne.

## Faktaboks

- Drøft mulighederne for aktiviteter med fagkyndig lærer.
- Brug sikkerhedsrepræsentanten / kontoret.

# Biologi

## **Feltbiologi**

Du skal undersøge om der er elever eller voksne, som er allergiske overfor dyrs gifte f.eks. hvepse og bier.

Nogle insekter kan fremkalde hudirritation ved berøring.

Du skal ikke tage døde dyr med hjem på skolen på grund af infektionsrisiko. Kun knogler, kranier og lignende.

Ved hjemkomst til skolen sørg da for, at alle elever vasker deres hænder grundigt.

Lad kun eleverne arbejde med noget, som du har helt tjek på!

## **Lokalet på skolen.**

Alle kemikalier skal opbevares i aflåst skab. Det kun den voksne, der må håndtere dem.

Brug engangshandsker – vask hænderne/hud grundigt bagefter.

Undgå at berøre udstoppede dyr og giftige planter.

Levende fugle og pattedyr spreder allergener. Undersøg om der er elever, der er allergiske over for disse.

Anvend kun de apparater, du har fået instruktion i.

Lad kun eleverne arbejde med noget, som du har helt tjek på!



## **Faktaboks**

- Drøft mulighederne for aktiviteter med fagkyndig lærer.
- Brug sikkerhedsrepræsentanten / kontoret.

# Drama

- Undgå at være alene, når der udføres arbejde i højden. Undgå at elever anvender stige.
- Eleverne må ikke lege på eller i nærheden af scenen.
- Surringer udføres korrekt og forsvarligt med knuder af typen råbåndsknob, dobbelthalvstik eller pælestik.
- Wirer fæstnes i godkendte flybeslag, i sikkerhedsøjjer med sikkerhedsbolte eller wirelåse.
- Undgå løse rekvisitter eller lignende, som kan forårsage faldulykker, eller som kan falde ned og tilføje skade.
- Kulisser og sætstykker skal stå fast, uden at stativer udgør en risiko for faldulykker. Evt. hjul skal være låst.
- Vær flere om tunge eller uhåndterlige byrder.
- Det påhviler brugeren at fejlstrømssikre. Alle stik og kabler forbindes derfor til jord og til HFI-relæ - Tilkald en elektriker ved den mindste tvivl om tilkobling, anlæggets kapacitet, apparaturets stand etc.
- Kabler og ledninger samles pænt på gulvet, fortrinsvis langs vægge, men altid fastgjort med tape eller overdækket med gummimatter.
- For at undgå uheld med varme pærer, skal lamper og håndprojektører være af typen med sikkerhedsglas eller sikkerhedsgitter. Kabler til lamper og projektører skal være af en type, som tåler minimum 180° C.
- Anvendelse af laserlys kræver tilladelse af den lokale politimyndighed og må kun ske overvåget af operatør med særlig uddannelse.
- Anvendes stroboskoplys i en forestilling, anbefales det at advare publikum ved opslag eller ved at skrive det i programmet. Lysblinkene kan udgøre en risiko ved at fremkalde epileptiske anfald.
- Børn bør ikke udsættes for større mængder ultraviolet UV-lys.
- Tøris og bananolie bør ikke anvendes til røgeffekt. I stedet kan røgolier anvendes. Men kun røgolieprodukter leveret med leverandørbrugsanvisning, som kan godtgøre stoffets ufarlighed.
- Brug kun sminke, der er godkendt som kosmetik.

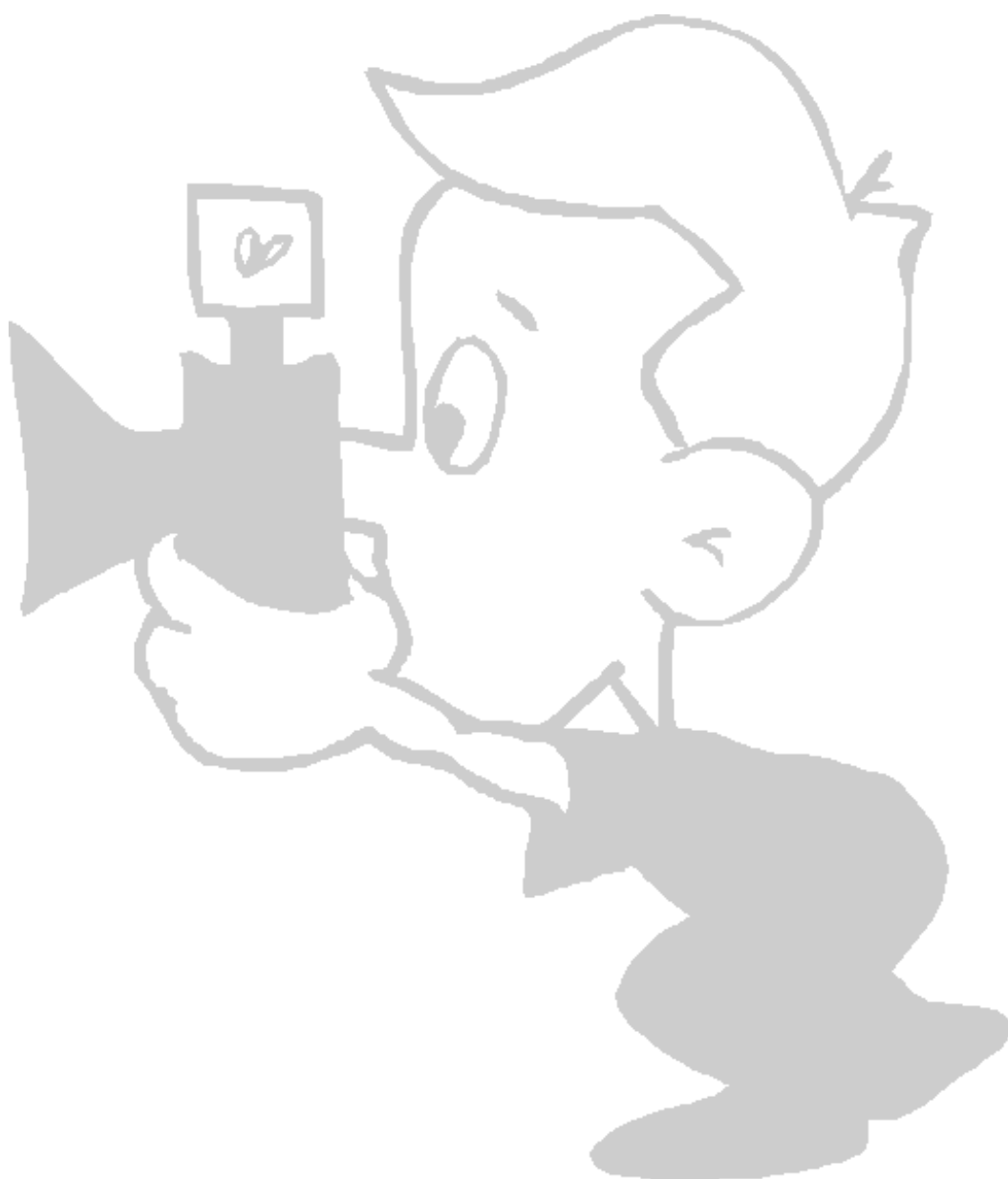


## Faktaboks

- Drøft mulighederne for aktiviteter med fagkyndig lærer.
- Brug sikkerhedsrepræsentanten / kontoret.

# Foto

Kun lærere, som er særlige kyndige på området, må undervise i fotolære.



## Faktaboks

- Drøft mulighederne for aktiviteter med fagkyndig lærer.
- Brug sikkerhedsrepræsentanten / kontoret.

# Fysik

Eleverne må ikke være alene i lokalet.

Der må ikke spises eller drikkes i lokalet.

Du må ikke bruge ting fra kemikalieskabene.

Du må ikke anvende strømforsyningerne.

Du må ikke anvende radioaktivt materiale.

Glasvarer der beskadiges, skal anbringes i affaldsbeholderen til dette formål.

Der må ikke fremstilles fødevarer i lokalet.



## Faktaboks

- Drøft mulighederne for aktiviteter med fagkyndig lærer.
- Brug sikkerhedsrepræsentanten / kontoret.

# Hjemkundskab

Før anvendelse af lokalet skal du sikre dig kendskab til:

- Brugsanvisninger for maskiner, som skal benyttes.
- brandtæppe og førstehjælpskassens placering
- procedure ved ulykker

Rengøring og hygiejne skal ligge på et højt professionelt plan.

Madvarer og rengøringsmidler skal holdes adskilt.

Hold gulvet rent og tørt under arbejdet, så mindskes risikoen for skridulykker.

Tænd udsugningen ved stegning og kogning.

Følg de ophængte brugsanvisninger ved brug af maskinerne.

Maskiner i lokalet må normalt anvendes af elever fra 4. kl.

Overvej sikre arbejdsrutiner i forbindelse med varme ting og skærende og stikkende redskabers brug.

Kom aldrig vand i brændende fedtstof. Brug brandtæppe.

Ved skoldning kommes området i koldt vand.

## Faktaboks

- Drøft mulighederne for aktiviteter med fagkyndig lærer.
- Brug sikkerhedsrepræsentanten / kontoret.

# Håndarbejde

## Symaskiner:

- følg den ophængte brugsanvisning
  - Elektrisk symaskine kan anvendes i 4. kl.
  - Overlockmaskiner kan anvendes i 10. kl. eller efter individuel vurdering tidligst fra 8. kl.
- På overlockmaskiner skal skær og kniv være afskærmet.

## Strygning og presning:

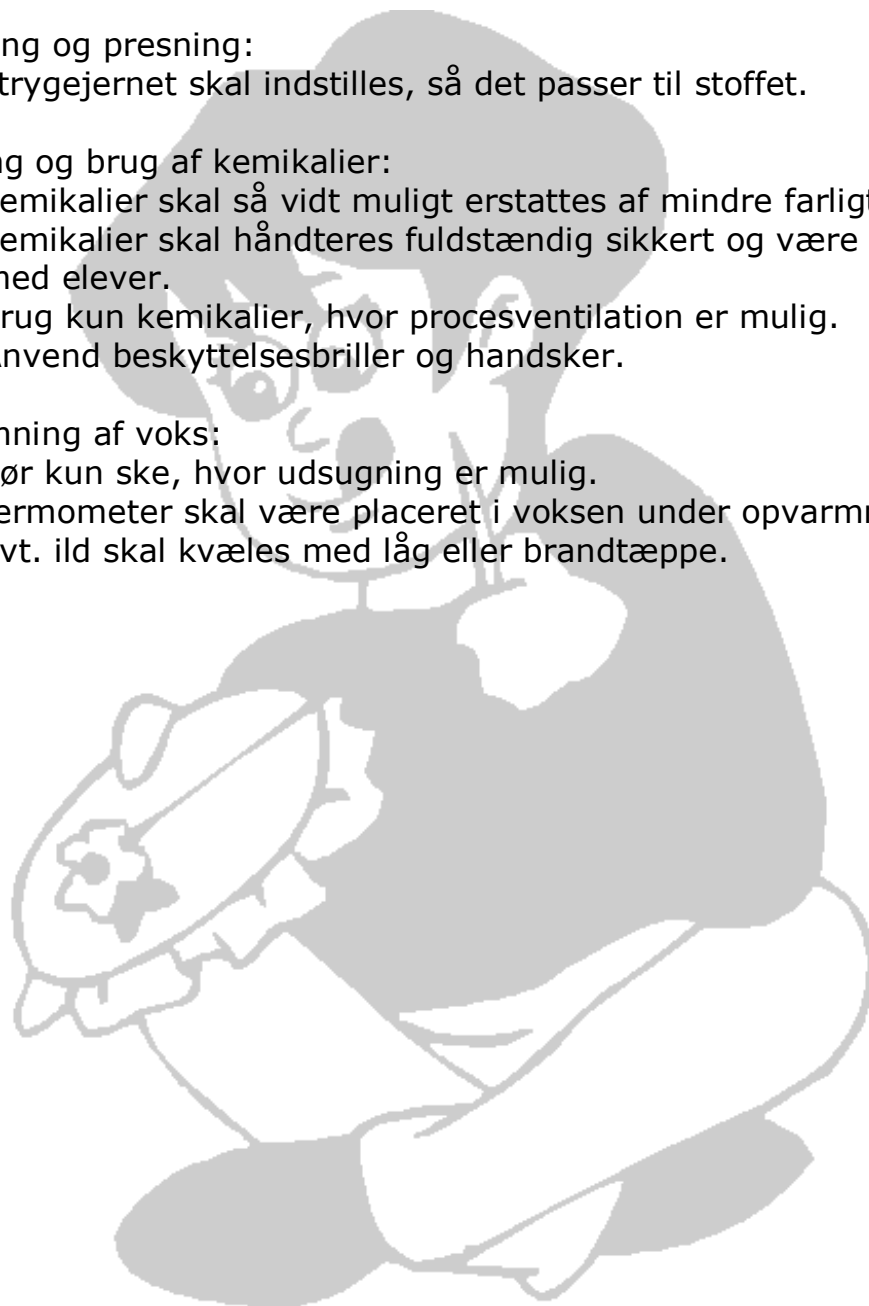
- strygejernet skal indstilles, så det passer til stoffet.

## Farvning og brug af kemikalier:

- kemikalier skal så vidt muligt erstattes af mindre farligt.
- kemikalier skal håndteres fuldstændig sikkert og være tilladt at anvende med elever.
- brug kun kemikalier, hvor procesventilation er mulig.
- Anvend beskyttelsesbriller og handsker.

## Opvarmning af voks:

- bør kun ske, hvor udsugning er mulig.
- termometer skal være placeret i voksen under opvarmning.
- evt. ild skal kvæles med låg eller brandtæppe.



## Faktaboks

- Drøft mulighederne for aktiviteter med fagkyndig lærer.
- Brug sikkerhedsrepræsentanten / kontoret.

# Idræt

## Løft rigtigt.

Efterse at redskaber og mål er korrekt opstillet og sikret.

Organiser atletikkast så sikkerheden tilgodeses for elever og forbipasserende.

Undlad at anvende trampolinredskaber, da disse kræver særlig uddannelse.

Før tilsyn med eleverne under omklædning og badning.



## Faktaboks

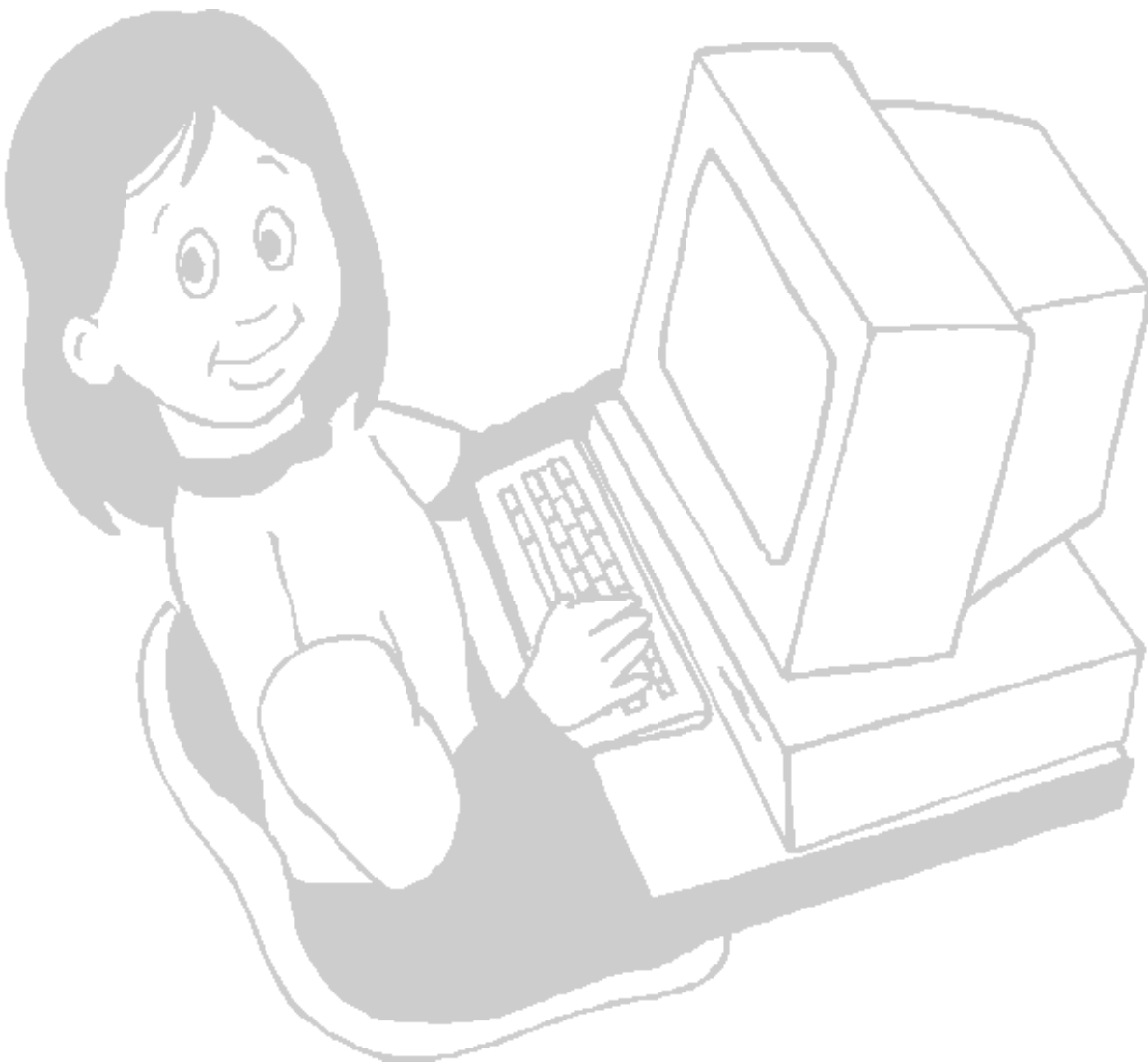
- Drøft mulighederne for aktiviteter med fagkyndig lærer.
- Brug sikkerhedsrepræsentanten / kontoret.

# IT

Det er læreren, der har ansvaret for brugen af computerne.  
Undersøg om der på skolen er lavet retningslinier om brugen af computerne.

Etiske regler kan f.eks. bestå i retningslinier for følgende:

- eleverne må ikke opsøge hjemmesider med anstødeligt indhold (porno, racisme m.m.)
- Eleverne må ikke lave hadesider
- Eleverne må ikke besvare reklamer på nettet.
- Eleverne må ikke downloade/installere programmer.
- Anvendelsen af mus bør ikke foregå over 2 timer dagligt.



## Faktaboks

- Drøft mulighederne for aktiviteter med fagkyndig lærer.
- Brug sikkerhedsrepræsentanten / kontoret.

# Natur & Teknik

Når der i timen indgår praktiske øvelser og håndværksmæssige aktiviteter er eleverne omfattet af

- Arbejdsmiljølovens udvidede område
- skærpet tilsynspligt

Farlige og giftige kemikalier skal opbevares i et aflåst skab. Det er kun den voksne, der må håndtere dem.

Når faget foregår i klasselokalet, bør man bruge de faglokaler, der er på skolen, hvis der skal foregå praktiske aktiviteter. F. eks. ved savning i træ eller hjemkundskabslokalet ved arbejde med fødemidler.

Det gælder også hvis n/t har et faglokale uden ovenstående faciliteter,

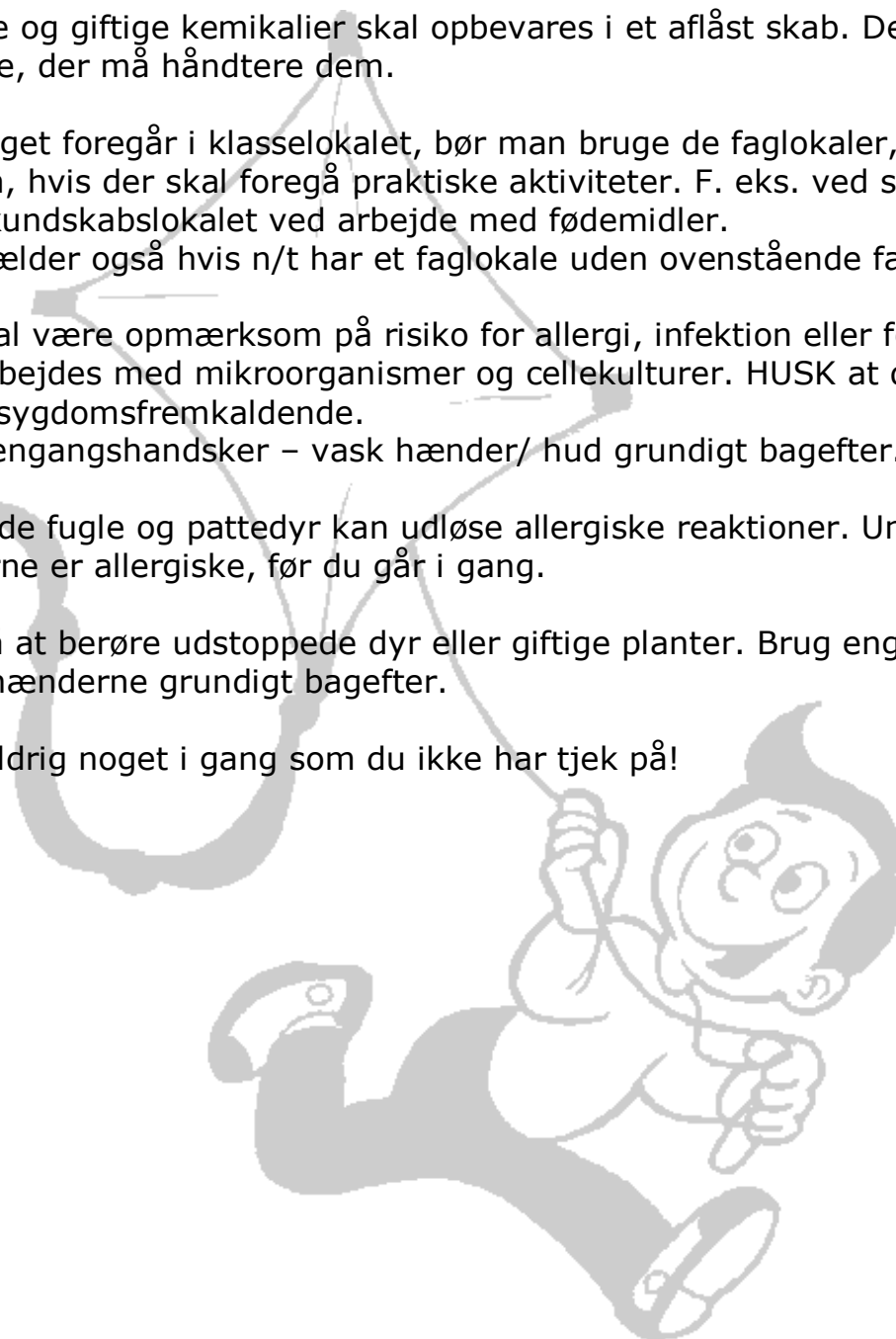
Du skal være opmærksom på risiko for allergi, infektion eller forgiftning, når der arbejdes med mikroorganismer og cellekulturer. HUSK at disse ikke må være sygdomsfremkaldende.

Brug engangshandsker – vask hænder/ hud grundigt bagefter.

Levende fugle og pattedyr kan udløse allergiske reaktioner. Undersøg om eleverne er allergiske, før du går i gang.

Undgå at berøre udstoppede dyr eller giftige planter. Brug engangshandsker – vask hænderne grundigt bagefter.

Sæt aldrig noget i gang som du ikke har tjek på!



## Faktaboks

- Drøft mulighederne for aktiviteter med fagkyndig lærer.
- Brug sikkerhedsrepræsentanten / kontoret.

# Sløjd

Eleverne må ikke være alene i lokalet

Hverken elever eller lærer/vikar må anvende elektriske maskiner.

Materialer og stoffer der bruges skal være godkendte, f.eks. må bly ikke anvendes.

Maling og lak med MAL-kode højere end 1-1 må kun anvendes med udsugning.

Spraymaling må ikke anvendes.

Orienter dig om, hvor førstehjælpskassen findes.



## Faktaboks

- Drøft mulighederne for aktiviteter med fagkyndig lærer.
- Brug sikkerhedsrepræsentanten / kontoret.

# Svømning

Orienter dig i din lokale svømmehals ordensregler.

Hvis svømmehallen ikke er bemandedet med livredder, bør du have ajourført bassin- eller livredderprøve for at have ansvar for en gruppe elever.

Du kan max. have ansvar for 15 elever i vandet.



## Faktaboks

- Drøft mulighederne for aktiviteter med fagkyndig lærer.
- Brug sikkerhedsrepræsentanten / kontoret.

# Udendørs undervisning

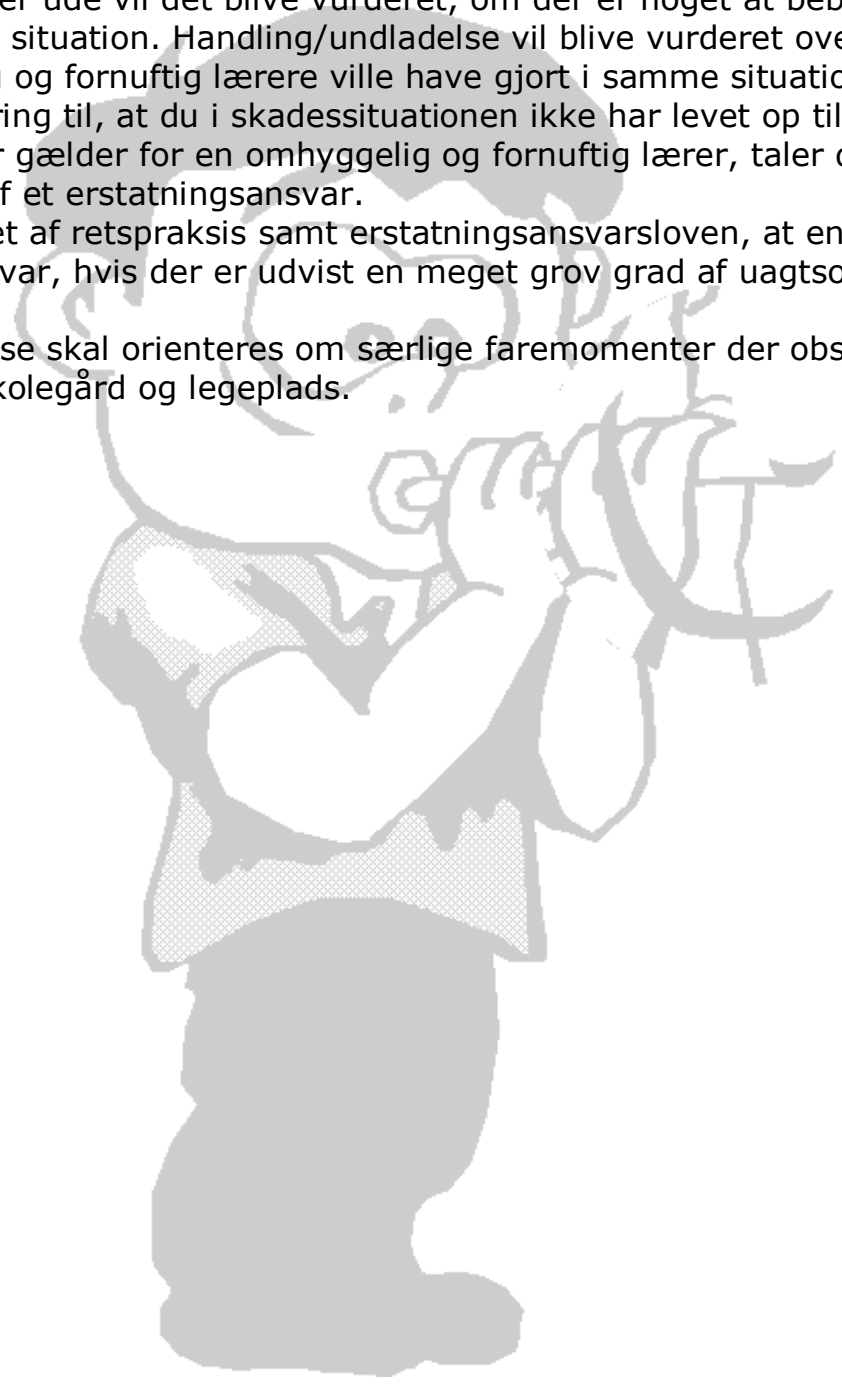
Orienter altid skolens ledelse om, hvor du gå hen med klasser.

Spørg ledelsen til råds om, hvilket tilsyn der skal udøves i den konkrete situation.

Hvis uheldet er ude vil det blive vurderet, om der er noget at bebrejde dig i den konkrete situation. Handling/undladelse vil blive vurderet over for, hvad en almindelig og fornuftig lærere ville have gjort i samme situation. Fører denne vurdering til, at du i skadessituationen ikke har levet op til den standard, der gælder for en omhyggelig og fornuftig lærer, taler dette for pålæggelse af et erstatningsansvar.

Dog følger det af retspraksis samt erstatningsansvarsloven, at en ansat alene ifalder et ansvar, hvis der er udvist en meget grov grad af uagtsomhed.

Skolens ledelse skal orienteres om særlige faremomenter der observeres ved bygninger, skolegård og legeplads.



## Faktaboks

- Drøft mulighederne for aktiviteter med fagkyndig lærer.
- Brug sikkerhedsrepræsentanten / kontoret.

# **Procedurer og aftaler der kan lette arbejdet for uerfarne brugere – og alle vi andre – på skolen**

På mange områder kan vi på skolen gøre det lettere for uerfarne brugere ved at have klare nedskrevne procedurer/aftaler på forskellige områder.

Procedurer og aftaler kan samles i en håndbog og på nogle områder vil det være oplagt at aftaler laves i SU/MED.

Der er vigtigt, at sikkerhedsgruppen har aftalt, hvordan man forholder sig overfor uerfarne brugere, - og hvem gør hvad?!

Meget afhænger af skolens kultur og dagligdag, men følgende kan være emner:

- Hvem sørger for instruktion og vejledning i faglokaler.
- Hvornår skal der være 2 voksne med, når undervisningen foregår uden for skolens område.
- Anvendelse af private biler.
- Hvordan skal man forholde sig ved ulykker.
- Procedurer ved vold og trusler om vold.
- Tilsyn med eleverne.
- 

Spørgsmålet om skærpet tilsynspligt skal afklares på den enkelte skole af lederen i samarbejde med de ansatte.

## **Skolens egne oplysninger:**

# Litteraturliste

Branchevejledningen: Når klokken ringer.

AT-vejledning: Faste arbejdssteders indretning.

Fakta om arbejdsmiljø.

AT-meddelelse 4.01.7: Elevers anvendelse af stoffer og materialer.

AT-meddelelse 4.01.8: Elevers anvendelse af maskiner og andre tekniske hjælpemidler.

UVM bek. Nr. 38: Tilsyn med folkeskolens elever.



## **Denne folder er udarbejdet af arbejdsmiljøudvalget i Danmarks Lærerforenings amtskreds i Vestsjællands Amt.**

Danmarks Lærerforenings amtskreds dækker nedenstående kredse, hvortil henvendelse kan rettes:

DLF, kreds 51, Odsherreds Lærerkreds  
Hovedgaden 39  
4573 Højby  
Tlf. 59 30 23 51. Fax. 59 30 27 51  
Mail: [051@dlf.org](mailto:051@dlf.org) Hjemmeside: [www.051.dk](http://www.051.dk)

DLF, kreds 52, Holbæk Lærerkreds  
Østre Havnevej 3  
4300 Holbæk  
Tlf. 59 43 81 03. Fax. 59 43 87 81  
Mail: [052@dlf.org](mailto:052@dlf.org) Hjemmeside: [www.052.dk](http://www.052.dk)

DLF, kreds 53, Vestsjællands Lærerkreds  
Elmegade 42  
4400 Kalundborg  
Tlf. 59 51 51 12. Fax. 59 51 52 12  
Mail: [053@dlf.org](mailto:053@dlf.org) Hjemmeside: [www.kreds53.org](http://www.kreds53.org)

DLF, kreds 54, Slagelseegnens Lærerkreds  
Matildevej 9  
4200 Slagelse  
Tlf. 58 52 82 88. Fax. 58 52 01 10  
Mail: [054@dlf.org](mailto:054@dlf.org) Hjemmeside: [www.54dlf.dk](http://www.54dlf.dk)

DLF, kreds 55, Midtsjællands Lærerkreds  
Nørregade 45, A I  
4100 Ringsted  
Tlf. 57 67 44 55. Fax. 57 67 58 55  
Mail: [055@dlf.org](mailto:055@dlf.org)

Folderen kan hentes på kredsens hjemmeside eller ved henvendelse til din kreds.